



PROVINCIA DE SANTA FE
Ministerio de Salud

Breve Informe de Situación Socio Sanitaria
Localidad: Alcorta

Sala de situación del Ministerio de salud

Santa Fe, Febrero 2015

La serie de Informes Breves de Situación Socio Sanitaria elaborado para cada localidad de la provincia por la Sala de Situación del Ministerio de Salud, tiene por objeto acercar a los trabajadores de salud de los espacios locales (coordinadores de Subregión, Directores de Hospitales y Centros de salud y trabajadores en general) información referida a dicho espacio-territorio.

Continuando con la lógica de los Informes periódicos elaborados por la Sala de Situación, este Informe Breve por localidad respeta la estructura general establecida, con una primera sección dedicada a describir las características socio demográficas de la población —población total, por sexos, por edad, población en hogares con necesidades Básicas Insatisfechas (NBI) y población con obra social—, una segunda sección que aborda las problemáticas de salud-enfermedad-cuidado desde la perspectiva de las internaciones —caracterización de los egresos de residentes de la localidad en los diferentes efectores de la provincia—, una tercera sección donde se analiza la producción de consultorio externo del servicio local —caracterización de las consultas en el Samco local—.

Para su elaboración se recurrió a las siguientes fuentes de información: I) Institutos Provincial y Nacional de Estadísticas y Censos (IPEC e INDEC), II) Sistema Información de Salud del Ministerio de la provincia (SIMS) coordinado por la Dirección General de Estadística de Salud y III) Sistema de Centros de Atención Primaria (SICAP)

De ningún modo el Informe Breve de Situación Socio Sanitaria pretende erigirse en un análisis completo y acabado de la situación de salud-enfermedad-cuidados de la población de cada localidad. Se deduce de lo expuesto que muchos aspectos, problemáticas, fuentes y datos no han sido contemplados. Por el contrario, el objetivo es invitar a la reflexión en los espacios locales de gestión —reuniones de Equipos de salud, reuniones de Subregión, etc.—, ámbito más adecuado para la elaboración y actualización sistemática de un Análisis de Situación que se adecue a la población del territorio en cuestión.

Dado que el sentido último de la Sala de Situación es la producción de información para la gestión, a partir de lo cual y para que lo producido tenga valor de uso, el intercambio entre el equipo de Sala y los equipos de gestión debe ser estrecho y permanente. Es por ello que también queda abierta la posibilidad de que los diferentes trabajadores con funciones de gestión, sean éstos del nivel ministerial, territorial o de servicios, como los equipos de salud, agenden a la Sala de Situación inquietudes respecto a perspectivas y modos de análisis de la información según necesidades concretas.

Equipo de Sala de Situación.

Contenido

Caracterización socio demográfica	4
Ubicación Geográfica.....	4
Población.....	4
Obra Social.....	5
Necesidades Básicas Insatisfechas (NBI).....	6
Análisis de las internaciones en el establecimiento local.....	7
Análisis de internaciones hospitalarias de residentes de Alcorta. Año 2013 y 2012	8
Producción de consultas ambulatorias en establecimiento local.....	10
Usuarios.....	10
Consultas	11
PAP	15
Vacunas	15
Vigilancia epidemiológica.....	16
Mortalidad general	17

CARACTERIZACIÓN SOCIO DEMOGRÁFICA

Ubicación Geográfica

Alcorta es una localidad del Departamento Constitución, Provincia de Santa Fe. Se ubica en la intersección de la Ruta Nacional 178 con la Ruta Provincial 90. Es la segunda localidad del Departamento Constitución. Se encuentra a 270 km de la ciudad de Santa Fe, 95 km de Rosario, 85 km de Villa Constitución (Cabecera Departamental) y 70 km de Pergamino, Prov. de Buenos Aires.

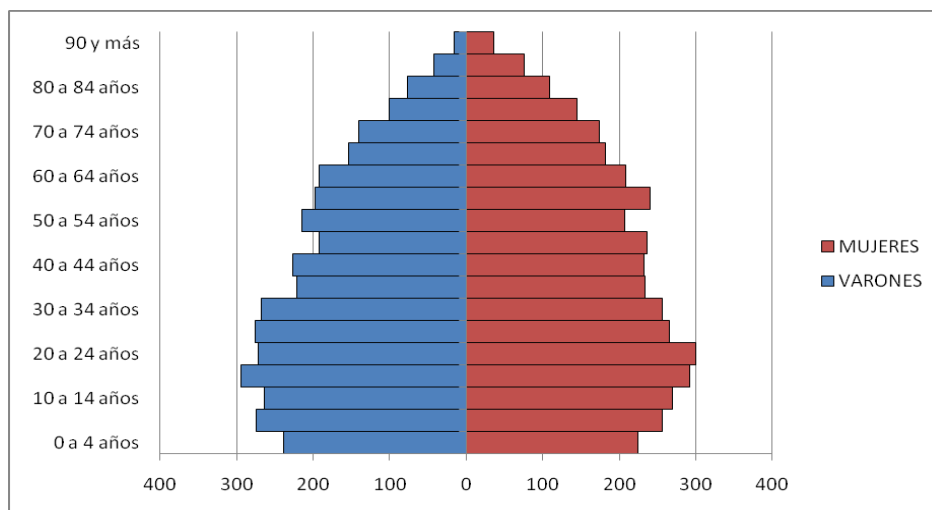
Población

Tabla N° 1: Población total año 2010 según sexo y edad, Censo Nacional de Población y Vivienda 2010

POBLACIÓN 2010			
EDAD	TOTAL	VARONES	MUJERES
0 a 4 años	464	239	225
5 a 9 años	257	274	257
10 a 14 años	270	264	270
15 a 19 años	586	294	292
20 a 24 años	571	271	300
25 a 29 años	541	275	266
30 a 34 años	525	268	257
35 a 39 años	455	221	234
40 a 44 años	458	226	232
45 a 49 años	429	192	237
50 a 54 años	421	214	207
55 a 59 años	438	197	241
60 a 64 años	400	192	208
65 a 69 años	336	154	182
70 a 74 años	314	140	174
75 a 79 años	245	100	145
80 a 84 años	186	77	109
85 a 89 años	118	42	76
90 y más	51	15	36
Alcorta	7.065	3.655	3.948

FUENTE: INDEC - IPEC, Censo Nacional de Población, Hogares y Viviendas 2010. Tabla: Población por Distrito según grupos quinquenales de edad. Provincia Santa Fe. Año 2010

Gráfico N° 1: Pirámide Poblacional de la localidad Alcorta. Año 2010



FUENTE: INDEC - IPEC, Censo Nacional de Población, Hogares y Viviendas 2010. Tabla: Población por Distrito según grupos quinquenales de edad. Provincia Santa Fe. Año 2010

Obra Social

Para el análisis de la población según cobertura de Obra Social se analizaron los datos obtenidos del Censo Nacional de Población, Hogares y Viviendas realizado en el año 2001 ya que aún no existe información del censo 2010 para esta variable.

Se obtuvo el número total de varones y mujeres con y sin Obra Social y el porcentaje que estos representan. Para un mejor análisis se dividieron los grupos etáreos en menores de 14 años (población infantil), entre 15 y 64 años (población adulta joven) y de 65 años y más (población adulta mayor).

Tabla N° 2: Cobertura de Obra Social por sexo y grupo de edad.

Grupo de edad	Varones					Mujeres				
	Total	Tiene	%	No tiene	%	Total	Tiene	%	No tiene	%
0 a 14 años	948	439	46,31	509	53,69	825	439	53,21	386	46,79
15 a 64 años	2235	1432	64,07	803	35,93	2328	1499	64,39	829	35,61
65 y mas años	409	348	85,09	61	14,91	705	653	92,62	52	7,38
Total	3592	2219	61,78	1373	38,22	3636	2591	71,26	1045	28,74

FUENTE: INDEC - IPEC, Censo Nacional de Población, Hogares y Viviendas 2001. Tabla: Población por cobertura por obra social y/o plan de salud privado o mutual, según localidad, sexo y grupos de edad. Departamento Constitución. Año 2001

Para la localidad de Alcorta se observa que del total de varones (3592) el 61,78% tiene Obra Social, siendo las personas con 65 años o más el grupo etáreo con mayor cobertura (85,09%). Lo mismo ocurre con la población femenina; del total de mujeres (3636) el 71,26% tiene Obra Social, siendo las personas con 65 años o más el grupo etáreo con mayor cobertura (92,62%).

Necesidades Básicas Insatisfechas (NBI¹)

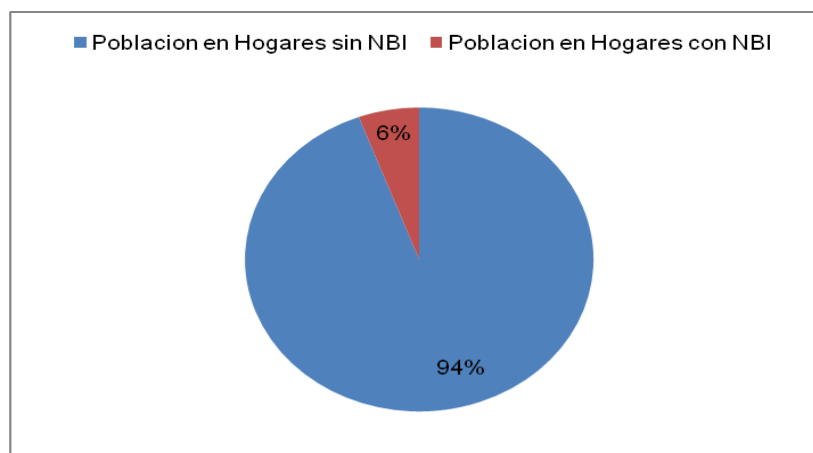
Para el análisis de la población con NBI se analizaron los datos obtenidos del Censo Nacional de Población, Hogares y Viviendas realizado en el año 2010. Se incluye la población en hogares con la aclaración de que solo dos personas no se encuentran incluidas.

Tabla N° 3: Población con NBI. Total y porcentaje.

Población en Hogares sin NBI	7141	94%
Población en Hogares con NBI	427	6%

FUENTE: INDEC - IPEC, Censo Nacional de Población, Hogares y Viviendas 2010. Tabla: Población en hogares particulares ocupados según N.B.I. por Distrito y sexo

Grafico N° 2: Población con NBI. Total y porcentaje.



FUENTE: INDEC - IPEC, Censo Nacional de Población, Hogares y Viviendas 2010. Tabla: Población en hogares particulares ocupados según N.B.I. por Distrito y sexo

Para la localidad de Alcorta, en el año 2010, el 6% de la población poseía alguna NBI, lo que equivale a un total de 427 personas. Con respecto al 2001 se redujo un 42% la población en hogares con NBI.

¹ La población con NBI es aquella que presenta al menos uno de los siguientes indicadores de privación:

NBI 1- Hacinamiento: población en hogares que tuvieran más de tres personas por cuarto.

NBI 2- Vivienda: población en hogares que habitaran en una vivienda de tipo inconveniente (pieza de inquilinato, vivienda precaria u otro tipo).

NBI 3 - Condiciones Sanitarias: población en hogares que no tuvieran ningún tipo de retrete.

NBI 4 - Asistencia Escolar: población en hogares que tuvieran algún niño en edad escolar que no asista a la escuela.

NBI 5 - Capacidad de Subsistencia: población en hogares que tuvieran 4 ó más personas por miembro ocupado y, además, cuyo jefe tuviera baja educación.

ANÁLISIS DE LAS INTERNACIONES EN EL ESTABLECIMIENTO LOCAL

En el año 2013 se internaron 429 personas en el Samco de Alcorta de las cuales 22 fueron menores de 15 años y 407 mayores de esta edad.

La distribución de internaciones según pertenencia a obra social fue la siguiente:

Tabla N° 4: Distribución de Internaciones hospitalarias en Samco Alcorta según pertenencia a Obra Social.

Obra social	n (%)
No	177 (41,2%)
Si	252 (58,7%)
Total	429 (100%)

Fuente: Ministerio de Salud - Dirección Provincial de Planificación, Control de Gestión y Estadística - Dirección General de Estadística de Salud. Provincia de Santa Fe.

Tabla N° 5: Distribución de Internaciones hospitalarias en Samco Alcorta según localidad de residencia.

LOCALIDAD DE RESIDENCIA	TOTAL
ALCORTA	337
JUNCAL	43
MAXIMO PAZ	15
PEYRANO	9
SANTA TERESA	9
Desconocida	5
CARRERAS	5
GENERAL GELLY	2
WHEELWRIGHT	2
ARMINDA	1
VILLADA	1
Total general	429

Fuente: Ministerio de Salud - Dirección Provincial de Planificación, Control de Gestión y Estadística - Dirección General de Estadística de Salud. Provincia de Santa Fe.

Tabla N° 6: Distribución de Egresos según grupos diagnósticos CIE-10, primeros 20 diagnósticos en Samco Alcorta. Año 2013.

Diagnóstico de egreso	Nro.
PARTO UNICO ESPONTANEO, SIN OTRA ESPECIFICACION	31
OTROS DOLORES ABDOMINALES Y LOS NO ESPECIFICADOS	23
DEPLECION DEL VOLUMEN	17
OTRA QUIMIOTERAPIA	17
INSUFICIENCIA CARDIACA, NO ESPECIFICADA	11
COLITIS Y GASTROENTERITIS NO INFECCIOSAS, NO ESPECIFICADAS	10
NEUMONIA BACTERIANA, NO ESPECIFICADA	9
SINDROME DE DIFICULTAD RESPIRATORIA DEL ADULTO	9
FALSO TRABAJO DE PARTO ANTES DE LAS 37 SEMANAS COMPLETAS DE GESTACION	8
AMENAZA DE ABORTO	6
DISNEA	6
FALSO TRABAJO DE PARTO, SIN OTRA ESPECIFICACION	6
HIPERGLICEMIA, NO ESPECIFICADA	6
HIPERTENSION ESENCIAL (PRIMARIA)	6
INSUFICIENCIA RESPIRATORIA, NO ESPECIFICADA	5
NEUMONIA, NO ESPECIFICADA	5
OTROS TRASTORNOS DEL PULMON (5
TRANSFUSION DE SANGRE, SIN DIAGNOSTICO INFORMADO	5
TRAUMATISMO DE LA CABEZA, NO ESPECIFICADO	5
VOMITOS ASOCIADOS CON OTRAS ALTERACIONES PSICOLOGICAS	5

Fuente: Ministerio de Salud - Dirección Provincial de Planificación, Control de Gestión y Estadística - Dirección General de Estadística de Salud. Provincia de Santa Fe.

ANÁLISIS DE INTERNACIONES HOSPITALARIAS DE RESIDENTES DE ALCORTA. AÑO 2013 Y 2012

Se analizaron las internaciones de residentes de Alcorta ocurridas en efectores públicos. Respecto a los efectores utilizados en estas internaciones se puede observar la siguiente tabla:

Tabla N° 7: Distribución de Egresos según efector provincial.

Año 2013

Efectores provinciales	Nro.
ALCORTA, HOSPITAL.	337
VILLA CONSTITUCION,SAMCO J.E.M	39
RAFAELA, HOSPITAL JAIME FERRE	1
Total general	377

Nota: En la base de egresos 2013 no figura Hosp. Provincial de Rosario

Año 2012

Efectores provinciales	Nro.
ALCORTA, HOSPITAL.	387
ROSARIO, HOSP. PROVINCIAL.	52
VILLA CONSTITUCION,SAMCO J.E.M	31
ROSARIO, HOSP. CENTENARIO.	8
CTRO REG. SALUD MENTAL A.AVILA	5
ROSARIO, HOSP. NIÑ'OS ZONA NOR	5
BIGAND, HOSPITAL.	2
CASILDA, HOSPITAL SAN CARLOS.	2
OLIVEROS, COL. PSIQUIATRICA	2
VENADO TUERTO, HOSPITAL.	2
GRAN. BAIGORRIA, HOSP. E.PERON	1
MAXIMO PAZ, HOSPITAL.	1
SANTA FE, HOSP. DR. J.M.CULLEN	1
Total general	499

Fuente: Ministerio de Salud - Dirección Provincial de Planificación, Control de Gestión y Estadística - Dirección General de Estadística de Salud. Provincia de Santa Fe.

Tabla N° 8: Distribución de Egresos de residentes de Alcorta según servicio utilizado en los distintos efectores. Año 2012

Servicios utilizados	Nro.
Clínica General, Medicina General	392
Clínica Quirúrgica, Cirugía General	24
Obstetricia (incluye Partos, Maternidad)	22
Clínica Médica	18
Emergencia, Urgencias, Guardias, Accidentología	10
Pediatría	10
Salud Mental	7
Oncología	5
Garganta, Nariz y Oído, ORL, Otorrinolaringología	2
Terapia Intensiva Neonatal	2
Autocuidado	1
Cardiología, Prevención y Cirugía Cardiovascular	1
Cirugía Pediátrica	1
Neonatología	1
Terapia Intensiva	1
Terapia Intermedia	1
Tocoginecología	1
Total general	499

Fuente: Ministerio de Salud - Dirección Provincial de Planificación, Control de Gestión y Estadística - Dirección General de Estadística de Salud. Provincia de Santa Fe.

Tabla N° 9: Pacientes atendidos en el Hospital Provincial de Rosario por el servicio de guardia y emergencia de localidades de residencia seleccionadas. Año 2014.

Localidad	Total
pacientes con domicilio	32458
Pacientes con residencia en:	
Santa Feresa	40
Alcorta	30
Máximo Paz	21
Peyrano	7
Juncal	2
General Gelly	1

Fuente: SICAP (Hospital Provincial de Rosario), lectura 2 de febrero de 2015

PRODUCCIÓN DE CONSULTAS AMBULATORIAS EN ESTABLECIMIENTO LOCAL

Usuarios

Tabla n° 10: Número de Usuarios del Samco de Alcorta según localidad de residencia. Año 2014

Localidad de residencia	Usuarios
ALCORTA	3371
CARRERAS	65
JUNCAL	30
MAXIMO PAZ	30
ROSARIO	26
PEYRANO	13
BIGAND	12
TOSTADO	5
VILLA CONSTITUCION	5
NO DEFINIDA -	4
ACEBAL	3
ELORTONDO	3
FIRMAT	3
SANTA FE	3
SANTA TERESA	3
VENADO TUERTO	3
BOMBAL	2
CASILDA	2
LAS TOSCAS	2

MELINCUE	2
RECREO	2
ALBARELLOS	1
AREQUITO	1
ARROYO SECO	1
CAMPO GARAY	1
CAPITAN BERMUDEZ	1
CHOVET	1
ESPERANZA	1
FRAY LUIS BELTRAN	1
GENERAL GELLY	1
Otras localidades	10
Total general	3608

Fuente: SICAP (padrón de adscriptos), lectura 2 de febrero de 2015

Consultas

Tabla n° 11: Consultas del Samco Alcorta según grupo de edad. Año 2014

Grupo de edad	Consultas
<4 años	1106
5 a 9	1261
10 a 14	824
15 a 19	448
20 a 24	455
25 a 29	450
30 a 34	403
35 a 39	319
40 a 44	355
45 a 49	356
50 a 54	670
55 a 59	611
60 a 64	889
65 a 69	649
70 a 74	298
75 a 79	435
80 a 84	298
85 a 89	132
90 a 100	14
Total	24439

Fuente: SICAP, lectura 28 de enero de 2015

Tabla n°12: Consultas totales según servicio. SAMCO Alcorta. Año 2014

Servicio	Total consultas
MEDICINA GENERAL	11402
CLINICA MEDICA	5717
ADOLESCENCIA	1709
GUARDIA Y EMERGENCIAS	1334
PEDIATRIA	1317
NUTRICION Y DIETETICA	904
ODONTOLOGIA	706
PSICOLOGIA	692
TERAPIA OCUPACIONAL	434
REUMATOLOGIA	224
Total	24439

Fuente: SICAP, lectura 28 de enero de 2015

Tabla n°13: Consultas según sexo y grupo etario, totales e índice de masculinidad de la consulta SAMCO Alcorta. Año 2014

Grupo de edad	Masculino	Femenino	Total	Índice masculinidad (%)
<4 años	1106	1003	2109	110,27
5 a 9	1261	793	2054	159,02
10 a 14	824	572	1396	144,06
15 a 19	448	1185	1633	37,81
20 a 24	455	1337	1792	34,03
25 a 29	450	1062	1512	42,37
30 a 34	403	1079	1482	37,35
35 a 39	319	934	1253	34,15
40 a 44	355	879	1234	40,39
45 a 49	356	908	1264	39,21
50 a 54	670	1032	1702	64,92
55 a 59	611	948	1559	64,45
60 a 64	889	842	1731	105,58
65 a 69	649	574	1223	113,07
70 a 74	298	415	713	71,81
75 a 79	435	440	875	98,86
80 a 84	298	312	610	95,51
85 a 89	132	63	195	209,52
90 a 100	14	87	101	16,09
Total	9973	14465	24439	68,95

Fuente: SICAP, lectura 28 de enero de 2015

Del total de consultas realizadas en el Samco de Alcorta, el 59,18% corresponden al sexo femenino y el 40,8% al sexo masculino.

Tabla n°14: Consultas de niños menores o igual a cuatro años según servicio. SAMCO Alcorta. Año 2014

Servicio	Menores de 4 años		total
	Masculino	Femenino	
PEDIATRIA	393	383	776
MEDICINA GENERAL	418	348	766
ADOLESCENCIA	68	99	167
CLINICA MEDICA	101	65	166
GUARDIA Y EMERGENCIAS	71	39	110
ODONTOLOGIA	23	23	46
NUTRICION Y DIETETICA	17	6	23
Total	1091	963	2054

Fuente: SICAP, lectura 28 de enero de 2015

Tabla n° 15: Consultas de mujeres mayores de 10 años según servicio utilizado. SAMCO Alcorta. Año 2014

Servicio	10 a 14 Años	15 a 49 Años	50 y mas	Total
MEDICINA GENERAL	224	4084	2260	6568
CLINICA MEDICA	125	1778	1340	3243
GUARDIA Y EMERGENCIAS	27	347	235	609
NUTRICION Y DIETETICA	14	202	315	531
PSICOLOGIA	36	337	68	441
ODONTOLOGIA	42	253	28	323
ADOLESCENCIA	34	205	53	292
TERAPIA OCUPACIONAL	5	22	191	218
REUMATOLOGIA	0	42	140	182
PEDIATRIA	65	114	0	179
Total	572	7384	4630	12586

Fuente: SICAP, lectura 2 de febrero 2015

Tabla n° 16: Primeros 25 diagnósticos de las consultas ambulatorias del SAMCO Alcorta. Año 2014

Descripción	Total
RINOFARINGITIS AGUDA (RESFRIADO COMUN)	1790
HIPERTENSION ESENCIAL (PRIMARIA)	1765
BRONQUITIS AGUDA, NO ESPECIFICADO	767
DIARREA Y GASTROENTERITIS DE PRESUNTO ORIGEN INFECCIOSO	591
CONTROL DE SALUD DE RUTINA DEL NIÑO	560
LUMBAGO NO ESPECIFICADO	507
FARINGITIS AGUDA, NO ESPECIFICADA	442
CEFALEA	415
ATENCION DE LOS APOSITOS Y SUTURAS	397
CERVICALGIA	346
DIABETES MELLITUS NO INSULINODEPENDIENTE CON COMPLICACIONES CIRCULATORIAS PERIFERICAS	317
ASMA PREDOMINANTEMENTE ALERGICA	303
SUPERVISION DE OTROS EMBARAZOS NORMALES	270
EXAMEN GINECOLOGICO (GENERAL) (DE RUTINA)	265
CONSULTA, NO ESPECIFICADA	252
ARTICULACION INESTABLE	230
PROBLEMAS RELACIONADOS CON EL BAJO RENDIMIENTO ESCOLAR	227
DIABETES MELLITUS NO INSULINODEPENDIENTE CON COMA	197
AMIGDALITIS ESTREPTOCOCICA	179
TRASTORNO DEL DESARROLLO DEL HABLA Y DEL LENGUAJE, NO ESPECIFICADO	175
LUMBAGO CON CIATICA	173
TRASTORNO DEL LENGUAJE EXPRESIVO	164
DORSALGIA, NO ESPECIFICADA	161
DOLOR ABDOMINAL LOCALIZADO EN PARTE SUPERIOR	159
TRASTORNO DE ANSIEDAD, ORGANICO	146
<i>Otros motivos de consulta</i>	9933
Total de consultas con diagnóstico	20731

Fuente: SICAP, lectura 2 de febrero 2015

PAP

En la sección de prácticas del SICAP no hay ninguna práctica de PAP registrada.

En el sistema Sisap no figuran PAP realizados en el Hospital de Alcorta ni para mujeres residentes de Alcorta en otros establecimientos (como el Samco de Máximo Paz o Villa Constitución) durante el año 2014.

Vacunas

Tabla n° 17: Vacunas Aplicadas por Grupo Etario. SAMCO Alcorta. Año 2014

Vacuna	<1Año	1Año	2 a 4 Años	5 a 9 Años	10 a 14 Años	15 a 49 Años	50 y mas	Sin Edad	Total
VAC. ANTIGRI PAL ADULTO	0	0	41	73	46	538	496	0	1194
VAC. POLIOMIELITICA SABIN ORAL	324	172	297	100	0	0	0	0	893
VAC. PENTAVALENTE (QUINTUPLE CELULAR)	324	48	4	0	0	0	0	0	376
VAC. DOBLE VIRAL	0	88	286	0	0	1	0	0	375
VAC. NEUMOCÃ“CCICA 13 VALENTE	227	105	1	0	0	0	0	0	333
VAC. ANTIGRI PAL PEDIATRICA	160	87	28	0	0	0	0	0	275
VAC. DOBLE DT ADULTO	0	0	0	2	1	146	100	0	249
VAC. TRIPLE VIRAL (SRP)	1	103	2	100	0	0	0	0	206
VAC. HEPATITIS B ADULTOS	0	0	0	0	0	111	56	0	167
VAC. MENVEO W135 y C	116	14	3	0	0	2	0	0	135
VAC. FIEBRE HEMORRÃ“GICA ARGENTINA (FHA)	0	0	0	0	0	121	5	0	126
VAC. HEPATITIS A	1	117	2	2	0	0	0	0	122
VAC. HEPATITIS B PEDIATRICA	92	0	1	1	3	16	0	0	113
VAC. TRIPLE BACTERIANA CELULAR (DPT)	0	0	0	97	0	0	0	0	97
VAC. B.C.G	90	0	0	0	0	0	0	0	90
VAC. ANTIROTAVIRUS	88	0	0	0	0	0	0	0	88
VAC. CUADRUPLE ACELULAR DTPA-IPV-TETRAXIM	0	0	0	0	84	0	0	0	84
VAC. TRIPLE BACTERIANA ACELULAR (DTAP)	0	0	0	0	0	72	0	0	72
VAC HPV OFICIAL BIVALENTE	0	0	0	0	70	0	0	0	70
VAC. MENACTRA	16	28	7	5	3	0	0	0	59
VAC. AMARILICA	0	0	0	0	33	12	1	0	46
VAC. CUADRUPLE (HIB + DPT)	0	36	7	0	0	0	0	0	43
VAC HPV OFICIAL	0	0	0	0	40	0	0	0	40

CUADRIVALENTE										
VAC. NEUMOCOCCICA 23 VALENTE	0	0	8	1	0	1	28	0	38	
VAC. VARICELA	0	32	1	0	0	0	0	0	33	
VAC. ANTIGRI PAL ADYUVANTADA MAYORES O IGUALES DE 65 AÑOS	0	0	0	0	0	0	23	0	23	
VAC HPV CERVARIX	0	0	0	0	5	10	0	0	15	
VAC HPV GARDASIL	0	0	0	0	1	3	0	0	4	
VAC. MENINGO (A+C)	2	0	0	0	0	0	0	0	2	
VAC. MENINGO C	1	0	0	0	0	0	0	0	1	
	1442	830	688	381	286	1033	709	0	5369	

Fuente: SICAP, lectura 2 de febrero de 2015

Vigilancia epidemiológica

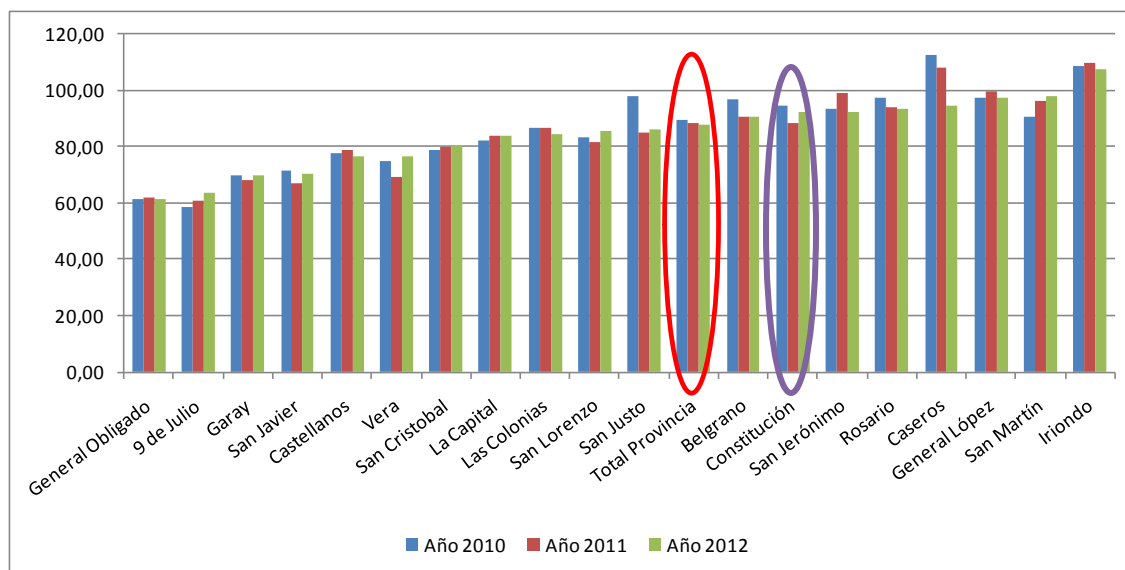
Tabla n° 18: Notificaciones por C2 al Sistema Nacional de Vigilancia Epidemiológica según evento y grupo etario. SAMCO Alcorta. Año 2014

Patología	Total	<1	1	2a4	5a9	10a14	15a24	25a34	35a44	45a64	65 y +
*HEPATITIS A	1									1	
*HEPATITIS B	1									1	
*ACCIDENTES DEL HOGAR	2										2
*ACCIDENTES VIALES	61	1		1		4	19	14	6	12	4
*BRONQUIOLITIS < 2 AÑOS	67	40	27								
*DIARREAS	455	9	29	52	50	25	79	80	38	69	24
*ENFERMEDAD TIPO INFLUENZA (ETI)	1875	42	81	206	185	146	302	263	226	319	105
*INTOXICACION POR OTROS TOXICOS	95	6	7	12	8	6	20	5	9	14	8
*NEUMONIA	27		1	1		5			1	6	13
*SUPURACION GENITAL NO GONOCOCCICA Y SIN ESPECIFICAR	56			3	2	1	16	10	9	11	4
*VARICELA	37		2	15	14	4	1	1			
INTOXICACION POR PESTICIDAS FOSFORADOS	1						1				
SINDROME FEBRIL INESPECIFICO	131	12	29	35	27	7	6	5	2	7	1

Fuente: SNVS, Listado condensado de C2, lectura 2 de febrero de 2015

Mortalidad general

Grafico No.2: Tasas de Mortalidad General (x 10000 Hab) por departamento con orden creciente de tasa 2012. Provincia de Santa Fe. Años 2010, 2011 y 2012.



Fuente: Ministerio de Salud - Dirección Provincial de Planificación, Control de Gestión y Estadística - Dirección General de Estadística de Salud. Provincia de Santa Fe.

Tabla No.19: Distribución de cinco primeras causas de muerte según departamento. Departamento Constitución. Tasas por 10000 habitantes. Año 2012.

Departamento	Causa de muerte	Defunciones	Tasas	Población
Constitución	Cardiovasculares	286	32,97	86750
	Tumores	185	21,33	
	Respiratorias	67	7,72	
	Externas	46	5,30	
	Diabetes	23	2,65	

Fuente: Ministerio de Salud - Dirección Provincial de Planificación, Control de Gestión y Estadística - Dirección General de Estadística de Salud. Provincia de Santa Fe.

Tabla No.20. Muertes de residentes de Alcorta según sexo y edad. Año 2012

Grupo etario	masculino	femenino	total
menores 1 año	2	1	3
1 a 4	0	0	0
5 a 9	0	0	0
10 a 14	0	0	0
15 a 19	0	1	1
20 a 24	2	0	2
25 a 29	0	0	0
30 a 34	0	1	1
35 a 39	0	0	0
40 a 44	0	0	0
45 a 49	2	0	2
50 a 54	0	0	0
55 a 59	1	1	2
60 a 64	1	0	1
65 a 69	4	2	6
70 a 74	6	1	7
75 a 79	8	5	13
80 a 84	10	2	12
85 a 89	7	5	12
90 y mas	1	9	10
Total	44	28	72

Fuente: Ministerio de Salud - Dirección Provincial de Planificación, Control de Gestión y Estadística - Dirección General de Estadística de Salud. Provincia de Santa Fe

Tabla No.22. Descripción de las muertes neonatales de madres residentes de Alcorta. Año 2012.

grupo peso al nacer	grupo etario madre	edad gestacional	causa muerte	criterio reducibilidad	localidad residencia	establecimiento	localidad del establecimiento
500 a 1499	20 a 29 años	25-28	OTRAS AFECCIONES ESPECIFICADAS ORIGINADAS EN EL PERIODO PERINATAL	NO CLASIFICABLES	ALCORTA	SANATORIO DE LA MUJER	Rosario
500 a 1499	20 a 29 años	25-28	OTRAS AFECCIONES ESPECIFICADAS ORIGINADAS EN EL PERIODO PERINATAL	NO CLASIFICABLES	ALCORTA	SANATORIO DE LA MUJER	Rosario
1500 a 2499	20 a 29 años	32-36	ANENCEFALIA	DIFICILMENTE REDUCIBLE	ALCORTA	ALCORTA, S.A.M.CO.	Alcorta

Fuente: Ministerio de Salud - Dirección Provincial de Planificación, Control de Gestión y Estadística - Dirección General de Estadística de Salud. Provincia de Santa Fe

Tabla No.23. Descripción de las muertes de mayores de 1 año de residentes de Alcorta por causa de muerte. Año 2012.

Causa de muerte	Muertes
INSUFICIENCIA CARDIACA, NO ESPECIFICADA	8
ACCIDENTE VASCULAR ENCEFALICO AGUDO, NO ESPECIFICADO COMO HEMORRAGICO O ISQUEMICO	4
ENFERMEDAD PULMONAR OBSTRUCTIVA CRONICA, NO ESPECIFICADA	3
INFARTO AGUDO DEL MIOCARDIO, SIN OTRA ESPECIFICACION	3
INSUFICIENCIA CARDIACA CONGESTIVA	3
TUMOR MALIGNO DE LA PROSTATA	3
TUMOR MALIGNO DE LOS BRONQUIOS O DEL PULMON, PARTE NO ESPECIFICADA	3
TUMOR MALIGNO DEL COLON, PARTE NO ESPECIFICADA	2
AGRANULOCITOSIS	1
AHORCAMIENTO, ESTRANGULAMIENTO Y SOFOCACION, DE INTENCION NO DETERMINADA, OCURRIDOS EN UNA VIVIENDA	1
ARRITMIA CARDIACA, NO ESPECIFICADA	1
CARDIOMIOPATIA DILATADA	1
DEMENCIA, NO ESPECIFICADA	1
DESNUTRICION PROTEICOCALORICA SEVERA, NO ESPECIFICADA	1
DIABETES MELLITUS NO ESPECIFICADA, CON COMPLICACIONES CIRCULATORIAS PERIFERICAS	1
DIABETES MELLITUS NO ESPECIFICADA, CON COMPLICACIONES MULTIPLES	1
DIABETES MELLITUS NO ESPECIFICADA, CON COMPLICACIONES RENALES	1
EDEMA PULMONAR	1
ENFERMEDAD CARDIACA HIPERTENSIVA SIN INSUFICIENCIA CARDIACA (CONGESTIVA)	1
ENFERMEDAD CEREBROVASCULAR, NO ESPECIFICADA	1
ENFERMEDAD ISQUEMICA CRONICA DEL CORAZON, NO ESPECIFICADA	1
ESTENOSIS (DE LA VALVULA) AORTICA	1
EXPOSICION A FACTORES NO ESPECIFICADOS, (OCURRIDA) EN UN LUGAR NO ESPECIFICADO	1
HEMORRAGIA INTRAENCEFALICA, NO ESPECIFICADA	1
HEMORRAGIA SUBARACNOIDEA, NO ESPECIFICADA	1
HERNIA UMBILICAL CON OBSTRUCCION, SIN GANGRENA	1
HIPERPLASIA DE LA PROSTATA	1
INFECCION AGUDA DE LAS VIAS RESPIRATORIAS SUPERIORES, NO ESPECIFICADA	1
INSUFICIENCIA RENAL CRONICA, NO ESPECIFICADA	1
LEUCEMIA LINFOBLASTICA AGUDA	1
LEUCEMIA LINFOCITICA CRONICA	1
LINFOMA NO HODGKIN, NO ESPECIFICADO	1
MELANOMA MALIGNO DEL TRONCO	1
NEUMONIA, NO ESPECIFICADA	1

OTRAS ARRITMIAS CARDIACAS ESPECIFICADAS	1
OTRAS CAUSAS MAL DEFINIDAS Y LAS NO ESPECIFICADAS DE MORTALIDAD	1
OTRAS ENFERMEDADES CEREBROVASCULARES ESPECIFICADAS	1
OTRAS ENFERMEDADES INFECCIOSAS Y LAS NO ESPECIFICADAS	1
OTROS TRASTORNOS ARTICULARES ESPECIFICADOS	1
PERSONA LESIONADA EN ACCIDENTE DE TRANSITO, DE VEHICULO DE MOTOR NO ESPECIFICADO	1
SECUELAS DE INFARTO CEREBRAL	1
SEPTICEMIA, NO ESPECIFICADA	1
TRASTORNO DEL PERITONEO, NO ESPECIFICADO	1
TUMOR DE COMPORTAMIENTO INCIERTO O DESCONOCIDO DEL LABIO, DE LA CAVIDAD BUCAL Y DE LA FARINGE	1
TUMOR MALIGNO DE LA LARINGE, PARTE NO ESPECIFICADA	1
TUMOR MALIGNO DE LA MAMA, PARTE NO ESPECIFICADA	1
TUMOR MALIGNO DE SITIOS NO ESPECIFICADOS	1
TUMOR MALIGNO DEL CEREBRO, EXCEPTO LOBULOS Y VENTRICULOS	1
Total general	69

Fuente: Ministerio de Salud - Dirección Provincial de Planificación, Control de Gestión y Estadística -
Dirección General de Estadística de Salud. Provincia de Santa Fe